



Հարգելի՛ ընթերցող.

ԵՊՀ հայագիտական հետազոտությունների ինստիտուտը, չհետապնդելով որևէ եկամուտ, իր կայքերում ներկայացնելով հայագիտական հրատարակություններ, նպատակ ունի հանրությանն ավելի հասանելի դարձնել այդ ուսումնասիրությունները:

Մենք շնորհակալություն ենք հայտնում հայագիտական աշխատասիրությունների հեղինակներին, հրատարակիչներին:

Մեր կոնտակտները՝

Պաշտոնական կայք՝ <http://www.armin.am>

Էլ. փոստ՝ info@armin.am

«Պատմական հուշարձանների և կուլտուրական մյուս արժեքների պահպանության նկատմամբ հոգատարությունը Հայկական ՍՍՀ քաղաքացիների պարտքն ու պարտականությունն է»:

(ՀՍՍՀ սահմանադրություն, հոդված 66)

Արագած լեռան լանջերը բնակեցված են եղել դեռ վաղ անցյալում:

Այդ հաստատվում է հնադարյան բազմաթիվ բնակատեղերի, կիկլոպյան ամրոցների, դամբարանադաշտերի, զանազան հնագույն կառուցվածքների վկայություններով:

Այդպիսի հուշարձաններով հարուստ է Հայաստանի քարի արդյունաբերության կենտրոն՝ Արթիկ քաղաքը: 1960 թվականին այստեղ սկսված պեղումներից (հնագետ Թ. Սաչատրյան) քարի հոծ շերտում հայտնաբերեցին բրոնզեդարի կատակոմբային դամբարանա-

Մեծ տաճար: Տեսքը հարավ-արևմուտքից





Մեծ տաճար: Հս. դարձային ճակատի հատվածը



Փոքր եկեղեցի: Հարավային խորշի գմբեթաբլրը

դաշտ: Նշված պեղումները արժեքավոր նյութեր տվեցին և զգալի հարստացրին Հաղաստանի հնագիտությունը:

Քաղաքի կենտրոնական մասում, իրար մոտ կանգուն վիճակում պահպանվել են երկու նշանավոր հուշարձաններ: Դրանցից ամենահինը փոքր եկեղեցին է: Կառուցման ստույգ ժամանակը հայտնի չէ, սակայն նրա ճարտարապետական ձևերը հուշում են, որ պատկանում է վաղ կառուցվածքների թվին: Տեկորի

տաճարի և Ողջաբերդի եկեղեցու հետ միասին կարող է համարվել առաջին գմբեթավոր եկեղեցիներից մեկը:

Ուղղանկյուն թաղակապ դահլիճը գոտկող կամարը, արսիղը և երկայնական ուղղությամբ երկու կամարները շտեղծում են գմբեթատակ քառակուսին, որից աճումը դեպի ութանիստ թմբուկը իրականացվել է տրոմպների միջոցով: Դահլիճի արևելյան մասում տեղադրված ավագ խորանի երկու կողմերում կան

մեկական, փոքր սվանդատներ: Դրանք արևելյան մասում ունեն կիսակլոր արսիղներ: Այդպիսով, ստացվում է խաչամե հատակագծով եռարսիղ կառուցվածք:

Ավագ խորանի նշանակությունը շեշտված է նաև հատակագծում, ուր արվելյան պատի միջին մասը դուրս է բերված արևելյան ճակատի ընդհանուր հարթությունից:

Եկեղեցին ունի երկու մուտք՝ արևմտյան և հյուսիսային կողմերից: Մակատները լուծված են զուսա: Պատերը խարխլված են: Հատկապես վատ վիճակում են հարավային և արևելյան ճակատները: Այստեղ նշմարվում են մանր քարերով, ժամանակավոր վերանորոգման հետքեր, որոնք քիչ ամրություն հաղորդելով կառուցվածքին, զգալի աղավաղում են նրա արտաքին տեսքը:

Արթիկի կենտրոնական մասում, փոքր եկեղեցուց հարավ-արևմուտք, գտնվում է ս. Գևորգ եկեղեցին: Իր հատակագծային հորինվածքով նման է Մատուարայի, Ոսկեպարի, Հատինի եկեղեցիներին, սակայն իր բացարձակ չափերով զգալի գերազանցում է նշվածներին:

Խաչաձև հատակագիծը պարզ է, սակայն խաչքներից արևելյանը դուրս չի դրված, այլ տեղադրվել է արևելյան ճակատի հարթության մեջ: Արևելյան երկու ալանդատները, որոնք նույնպես ունեն արքիդներ, ներգծված են ուղղանկյան մեջ:

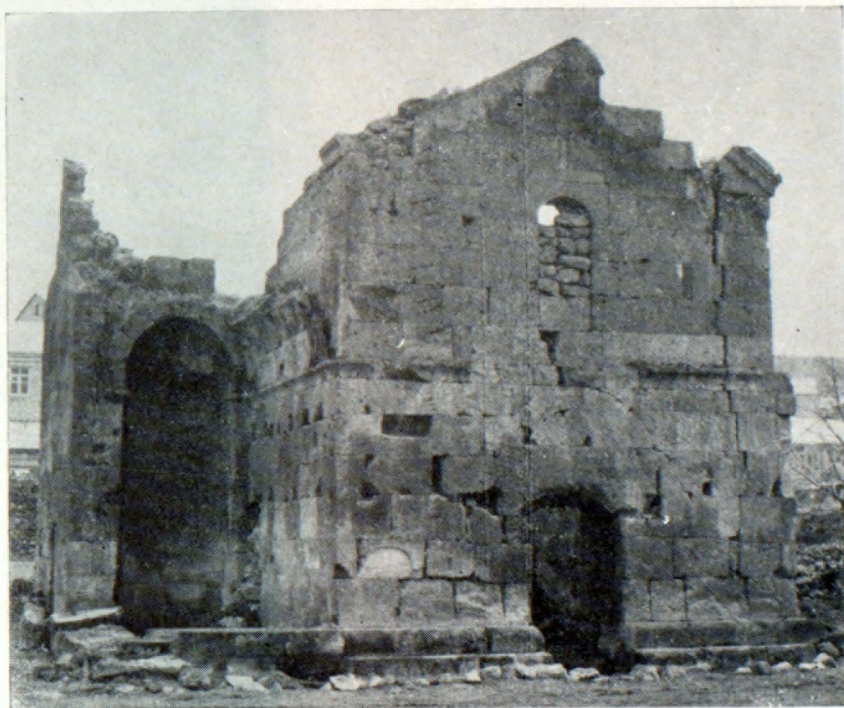
Խաչաձև հատակագիծը շեշտվում է արքիդների հիմնական ուղղանկյունուց դուրս բլված դասավորությամբ: Արևմտյան և հարավային արքիդները ներսից կիսակլոր են, դրսից՝ բազմանիստ: Նիստերի անկյուններում քարձրանում են զույգ պուներ, որոնց վրա հենվող կամարադեղների վրա քանդակված են բուսական ծագում ունեցող զարդաքանդակներ: Հյուսիսային արքիդը ներսից և դրսից կլոր է՝ առանց դիկորի: Ենթադրաբար այն հնում կառուարված վերանորոգման արդյունք է:

Արևելյան ճակատի երկու եռանկյունաձև խորշերն ունեն ճոխ մշակված պսակներ: Լուսամուտներն ունեն լայն բացվածքներ և հարուստ մշակված պրսակներ, որոնց զարդամոտիվները հիմնականում բուսական են: Եկեղեցին ունեցել է երկու մուտք՝ հարավից և արևմուտքից: Մակատների վրա պահպանված քանդակող քիվը բավական բարձր է և ունի ելուստ, որի վրա փորագրված են

զանբյուրաձև հյուսկեն քանդակներ: Այդ քանդակները կրում են Զվարթնոցի անմիջական ազդեցությունը, որը օգնում է հուշարձանի կառուցման ստույգ ժամանակը որոշելուն, այն կառուցվել է Զվարթնոցից անմիջապես հետո, VII դարի երկրորդ կեսին:

Հուշարձանը ենթարկվել է վերակառուցումների, ճակատների վերին մասերում, պաշտպանական նկատառումներով:

Փոքր եկեղեցի: Տեսքը հյուսիս-արևմուտքից





Լճբատավանքի ս. Ստեփանոս եկեղեցի:
Տեսքը հյուսիս-արևմտայից

րով շարվել են պատեր, որոնց մի մասը՝ արբատաշ, մյուս մասը՝ ճեղքված բարերով: Քանդված ծածկը՝ փոխարինվել է փնջտաշեն, հողով ծածկված տանիքով: Այդ վերակառուցումները խիստ աղավաղել են հուշարձանի տեսքը:

Արթիկ քաղաքից հարավ-արևելք կանգուն վիճակում պահպանվել է հանրա-

հայտ Լճբատավանքի ս. Ստեփանոս եկեղեցին: Այդ հուշարձանը կառուցվել է VII դարում: Նախ իր ճարտարապետական ձևերով, ապա նաև ներսի պատերին պահպանված որմնանկարներով, ուրույն տեղ է գրավում իր դարաշրջանի հայ ճարտարապետության և արվեստի պատմության մեջ:

Լճբատավանքի ս. Ստեփանոս եկեղեցի: Որմնանկարի մանրամաս



Լճբատավանքը կենտրոնագմբեթ խաչաձև հատակագծով փոքր հուշարձաններից է, որի ներսից արևելյան խաչաթևը կիսակլոր է, մյուսները՝ ուղղանկյուն են:

Հարավային և հյուսիսային խաչաթևերի անկյուններում տեղադրված տրոմպերը հիմք են հանրիսանում խաչաթևերը ծածկող գմբեթաքրոների

համար: Վերջինս եզակի դեպք է հայ պատմական ճարտարապետության համար և կազմում է հուշարձանի առավել նշանավոր առանձնահատկությունը:

Կտորի լսնջերը և վեղարը հնում ծածկված են եղել կղմինդրով:

1955—56 թվականներին Լճբատավանքը եւթարկվել է վերանորոգման:



Ճարտարապետական մանրամաս

ԳՄԴ 63. 3(2Հ) 6
Թ 863

Թամանյան Յուլի Ալեքսանդրովնա
Ա.ՊԹԻԿ

Таманян Юли Александровна
АРТИК
(На армянском языке)
Издательство «Айастан»
Ереван — 1984

0505040000
Թ 701 (01) 84 պատվեր

© ՀՍՍՀ պատմության և կուլտուրայի
հուշարձանների պահպանության ընկու-
րյուն, 1984

Մասն. խմբագիր՝ Վ. Մ. Հարությունյան
Խմբագիր՝ Է. Գ. Շահնազարյան
Նկարիչ՝ Օ. Ա. Ասատրյան
Գեղ. խմբագիր՝ Ս. Ս. Մկրտչյան
Տեխն. խմբագիր՝ Կ. Գ. Սարգսյան
Վերստուգող սրբագրիչ՝ Լ. Ս. Սահակյան

ИБ 2/4

Հանձնված է շարվածքի 3.09.1984 թ.:
Ստորագրված է տպագրության 20.12.
1984 թ.:

Ֆորմատ՝ 70×108^{1/32}:

Թուղթ՝ «Կավճապատ» 0,35 պպմ. տպ.
հրատ՝ 0,34 մմ.: Պատվեր 2496:
Վ.Ֆ 09513: Տպաքանակ՝ 10000:

Գինը 10 կոպ.:

«Հայաստան» հրատարակչություն, Երե-
վան—9, Տերյան 91:

Издательство «Айастан», Ереван-9,
ул. Теряна, 91.

ՀՍՍՀ հրատարակչությունների, տրի-
գրաֆիայի և գրքի առևտրի գործերի
պետական կոմիտեի № 1 տպարան,
Երևան, Ալավերդյան 65:

Типография № 1 Госкомитета Арм.
ССР по делам издательств, полигра-
фии и книжной торговли. Ереван,
ул. Алавердяна, 65.