



Հարգելի՛ ընթերցող.

ԵՊՀ հայագիտական հետազոտությունների ինստիտուտը, չհետապնդելով որևէ եկամուտ, իր կայքերում ներկայացնելով հայագիտական հրատարակություններ, նպատակ ունի հանրությանն ավելի հասանելի դարձնել այդ ուսումնասիրությունները:

Մենք շնորհակալություն ենք հայտնում հայագիտական աշխատասիրությունների հեղինակներին, հրատարակիչներին:

Մեր կոնտակտները՝

Պաշտոնական կայք՝ <http://www.armin.am>

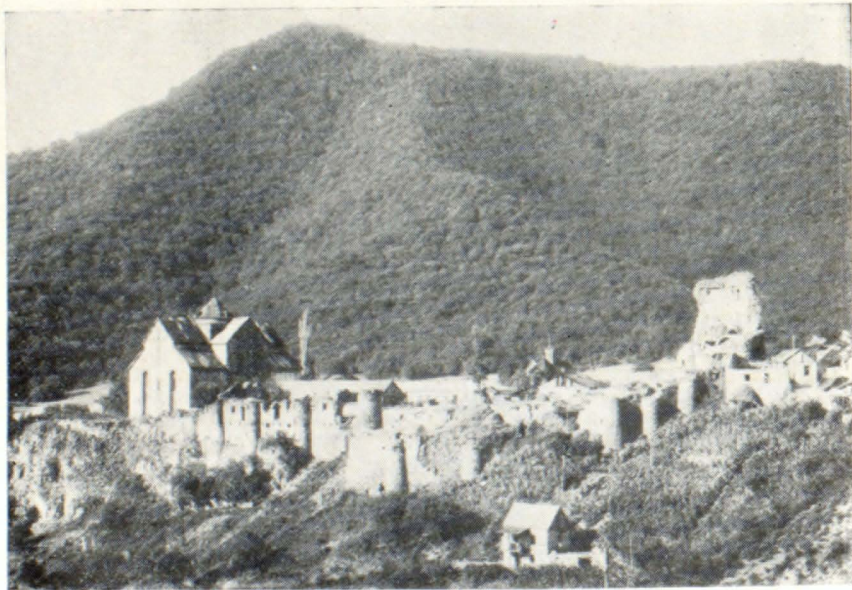
Էլ. փոստ՝ info@armin.am

«Պատմական հուշարձանների և կուլտուրական մյուս արժեքների պահպանության նկատմամբ հոգատարությունը Հայկական ՍՍՀ բաղաքացիների պարտքն ու պարտականությունն է»:

(ՀՍՍՀ սահմանադրություն, հոդված 66)

Հայկական ՍՍՀ Թումանյանի շրջանի Ախթալա ավանի կենտրոնական մատուցարձրադիր հարթության վրա գտնվում է Ախթալայի ամրոցը՝ վանքային համալիրով: Ամրոցի տարածքը երեք կողմից եզերված է ժայռապատ խոր ձորերով, իսկ հյուսիսային կողմից հարակցվում է սարահարթին: Բացի նպատակոր բնական պաշտաններից, ամրոցը պաշտպանված է եղել այժմ էլ գոյություն ունեցող բրգավոր բարձր սբերձ պարիսպերով, սերտորեն ներդաշնակված շրջապատի գեղատեսիլ միջավայրի

Վանքային համալիրի ընդհանուր տեսքը հյուսիս-արևելքից



Աբսիդի որմնանկարի մանրամաս

հետ: Գլխավոր մուտքը բացվում է հյուսիսային կողմից, ունի գոտկող կամարներով թաղակապ, խոր ընկած ընդարձակ սրահ՝ եռահարկ բրգաձև աշտարակով: Ամրոցը կառուցվել է X դարում՝ Բագրատունիների Կյուրիկյան ճյուղի տիրապետության ժամանակ:

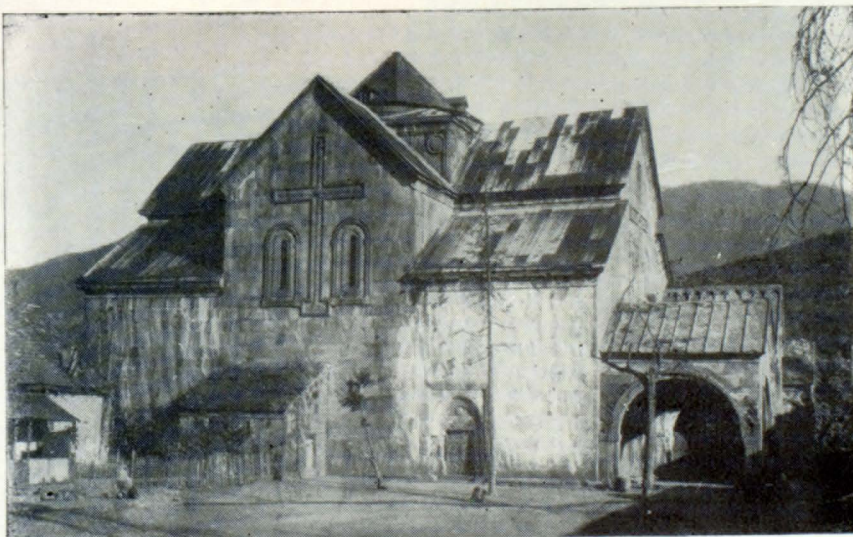
Միջնադարյան Հայաստանի պաշտպանական աչքի ընկնող հենակետերից մեկը լինելով, այն Լոռի, Կապան, Կալծոն, Գագ և այլ ամրոցների հետ միասին կարևոր դեր է կատարել Հայաստանի հյուսիսարևելյան շրջանների անվտանգության, կենտրոնական Հայաստանից

Գուգարքով դեպի Վրաստան տանող ճանապարհի մատուցների պահպանության գործում:

XIII դարի պատմիչներ Կիրակոս Գանձակեցին և Վարդան Արևելցին ամբողջ հիշում են Պղնձախանք անունով: Նույն պատմիչների հաղորդումից տեղեկանում ենք, որ վանքի գլխավոր եկեղեցին՝ Ս. Աստվածածինը XIII դարի սկզբին կառուցել է ամիրսպասալար Խվանե Զաքարյան Երկայնաբազուկը՝ գոյություն ունեցող հայկական միաբնակ

հաստատությունը դարձնելով վրացադավան: Եկեղեցին գտնվում է ամրոցի տարածքի կենտրոնական մասում՝ երկայնական սուանցքին ուղղահայաց: Իր հորինվածքով այն գմբեթավոր բազիլիկ եկեղեցիների տիպից սերված տարբերակ է, որտեղ գմբեթակիր արևելյան զույգ մույթերը համատեղված են արսիոյի եզրային ելուստների հետ: Երկայնական ուղղությամբ ձգվող աղյուսարահը զույգ կամարաշարերով բաժանված է երեք նավի, որոնցից կենտրոնականը (կրկնա-

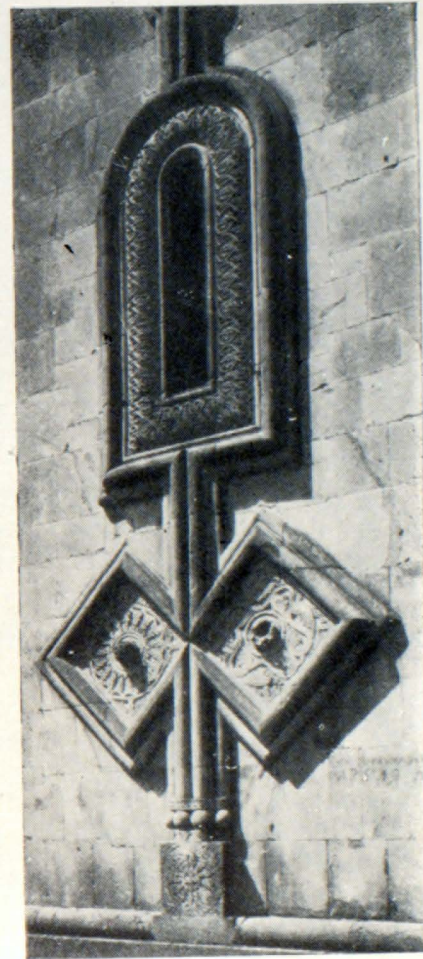
Եկեղեցու հյուսիսարևմտյան տեսքը



կի անգամ լազն եզրայիններից) արևելյան կողմում սվարտվում է ցածր բեմ ունեցող, խոր ընկած, հատակագծում կիսաշրջանաձև արսիոյով, իսկ եզրայինները՝ երկհարկանի ավանդատներով:

Քաղկեդոնական դավանանքին հարած հայ իշխանի պատվերով կառուցված լինելն իր կնիքն է դրել եկեղեցու հատակագծային հորինվածքի ու ճարտարապետական հարդարանքի վրա՝ օժտելով վրացատնությամբ: Այդ մասին են վկայում արևմտյան կողմի կամարակապ բաց արահ-գավիթը, ճակատների բանդակագարդ ռելիեֆ խաչերը, արևելյան ճակատի պուճափնջերով եզերված զույգ որմնախորշերն ու դրանց ֆեստոնագարդ որմնակամարները, ինչպես նաև առատորեն կիրառված զարդանախշերի մոտիվները:

Ս. Աստվածածին եկեղեցին հռչակված է իր առաջնակարգ և բարձրարվեստ որմնանկարներով, որոնցով ծածկված են ներսի պատերը, մույթերը, միջնապատերը, կամարատակերը: Դրանք բնութագրվում են պատկերագրական կատարելությամբ, թեմատիկայի հարլստությամբ և երանգների (որոնցում գերիշխում է կապույտը) բազմազանությամբ: Առանձնապես հիշատակելի են Աստվածամայրը գահի վրա, Սուրբ հաղորդություն, Հովհաննես Կարապետ թեմաներով կատարված որմնանկարները, մինչև գոտկատեղը և ամբողջ հա-



Արևելյան պատի մանրամաս

ասկով կանգնած սրբերի պատկերները՝ մույթերի վրա և կամարատակերին:

Վանքի տարածքի հյուսիսարևմտյան կողմում գտնվում է միանավ թաղածածկ եկեղեցին, որի կիսաշրջանաձև

աբսիդը դուրս է գալիս արևելյան պատի սահմանագծից: Միակ մուտքը արևմտյան կողմից է՝ եզերված պարզ տրամատի եզրակալով: Արևմտյան պատին կից ունեցել է երկթեք կտուրով սրահանման գավիթ, որը չի պահպանվել:

Ս. Աստվածածին եկեղեցու հյուսիսային կողմում՝ նրան ուղղահայաց տեղադրությամբ, գտնվել է վանքի միաբանության երկհարկանի շենքը, որից ներկալումս մնում են պատերը: Այն եղել է փայտաշեն ծածկով սրահան ընդարձակ կառույց, որի համար որպես արևելյան պատ ծառայել է պարիսպը: Հյուսիսային պատը կիսաշրջանաձև է, որից բացվում է մուտք՝ դեպի ստորգետնյա միջանցքը:

Վանքի տարածքից դուրս՝ Ախթալա ավանի սահմաններում, կանգուն կամ կիսավեր վիճակում կան X—XIII դդ. եկեղեցիներ, մատուռներ, պաշտպանական կառույցներ: Դրանցից են՝ ս. Երրորդության վանքը (բաղկացած երկու կից եկեղեցիներից, մատուռից, արտաքին սրահից, ստորգետնյա շինությունից), ս. Գևորգ եկեղեցին, վանքից դեպի արևմուտք գտնվող զույգ եկեղեցիները, Բարսեղի մատուռը և այլն, որոնք իրենց հերթին վկայում են Պղնձահասնք—Ախթալայի միջնադարյան հարուստ անցյալի մասին:

1937 թ. թիթեղապատվել է Ս. Աստվածածին եկեղեցու կտուրը: 1940—41 թթ. և 1970-ական թթ. ամրացվել են

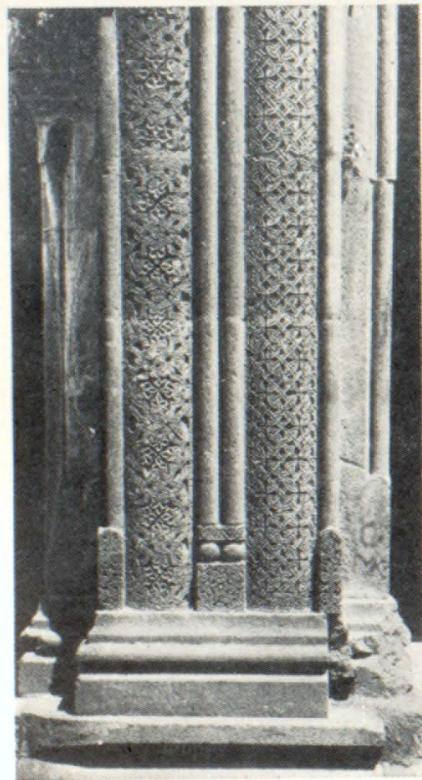


Հյուսիսային մուտքը

որմանակարները: 1958—59 թթ. ՀՍՍՀ պետշինի հուշարձանների պահպանության բաժնի կողմից նորոգվել է ամբողջ գլխավոր մուտքն ու կողքի բուրգերը, վերացվել բակում XIX դ. կա-

ռուցված փայտե խարիտու զանգակատունը: 1975—78 թթ. նորոգվել են եկեղեցու պատերի վերնամասերը, կտուրի թիթեղը փոխարինվել է բազալտե սալերով:

Արևմտյան սրահի մույթի մանրամաս





Վարդյակ

ԳՄԴ 63.3 (2Հ) 6
Ձ 863

**Շախկյան Գառնիկ Սմբատի
Ջանիկյան Անաստաս Սարգսի
ԱԽԹԱԼԱ**

**Шахкян Гарник Смбатович
Джанинян Анастас Саркисович
АХТАЛА**

(На армянском языке)
Издательство «Айастан»
Ереван — 1984

Ձ 0505040000
701 (01) 84 պատվեր

© ՀՍՍՀ պատմության և կուլտուրայի
հուշարձանների պահպանության
ընկերություն, 1984

Մասն. խմբագիր՝ Վ. Մ. Հարությունյան
Խմբագիր՝ Է. Գ. Շահնազարյան
Նկարիչ՝ Պ. Ա. Ասատրյան
Գեղ. խմբագիր՝ Ս. Ս. Մկրտչյան
Տեխն. խմբագիր՝ Կ. Գ. Սարգսյան
Վերստուգող սրբագրիչ՝ Լ. Ս. Սահակյան

ИБ 2/4

Հանձնված է շարվածքի 3.09.1984 թ.:
Ստորագրված է տպագրության 20.12.
1984 թ.:

Ֆորմատ՝ 70×108^{1/32}: Թուղթ՝ «Վալմա-
պատ» 0,35 տպ. պլավմ. մամ. հրատ.
0,33 մամ.:Պատվեր 2495: Վ.Ֆ 09518:
Տպարանակ 10000: Գինը 10 կոպ.:
«Հայաստան» հրատարակչություն, Երե-
վան—9, Տեղյան 91:
Издательство «Айастан», Ереван-9,
ул. Теряна, 91.

ՀՍՍՀ հրատարակչությունների, պոլի-
գրաֆիայի և գրքի առևտրի գործերի
պետական կոմիտեի № 1 տպարան,
Երևան, Ալյուկերոյան 65:

Типография № 1 Госкомитета Арм.
ССР по делам издательств, полигра-
фии и книжной торговли. Ереван,
ул. Алавердяна, 65.