



Հարգելի՛ ընթերցող.

ԵՊՀ հայագիտական հետազոտությունների ինստիտուտը, չհետապնդելով որևէ եկամուտ, իր կայքերում ներկայացնելով հայագիտական հրատարակություններ, նպատակ ունի հանրությանն ավելի հասանելի դարձնել այդ ուսումնասիրությունները:

Մենք շնորհակալություն ենք հայտնում հայագիտական աշխատասիրությունների հեղինակներին, հրատարակիչներին:

Մեր կոնտակտները՝

Պաշտոնական կայք՝ <http://www.armin.am>

Էլ. փոստ՝ info@armin.am

«Պատմական հուշարձանների և կուլտուրական մյուս արժեքների պահպանության նկատմամբ հոգատարությունը Հայկական ՍՍՀ ֆաղաֆացիների պարտքը ու պարտականությունն է»:
(ՀՍՍՀ սահմանադրություն, հոդված 66)



Կարմրավոր եկեղեցին հարավից

Գեղեցկանիստ է Աշտարակ.
Շատ այգիներ եւ ունի,
Այնտեղ երկինքն է կապուտակ,
Այնտեղ օդն է ֆաղցրալի:
ՍՄԲԱՏ ՇԱՀԱԶԻԶ

Հայկական ՍՍՀ հանրապետական ենթակայություն (1970 թ.) Աշտարակ քաղաքը գտնվում է Երևանից 20 կմ հյուսիս-արևմուտք, Քասաղ գետի զույգ ափերին: Այն կարևոր նշանակություն ունի հանրապետության ճեղքվողական տնտեսության, մշակութային կյանքում: Ունի արտադրական կոմբինատներ, խաղողի վերամշակման արտադրամաս, տեքստիլ ֆաբրիկա: Այդտեղ են գտնվում ՀՍՍՀ ԳԱ ֆիզիկական հետազոտությունների, ուղիորդիկայի և էլեկտրոնիկայի ինստիտուտները, կուլտուր-լուսավորական և մշակութային շատ օբյեկտներ, այդ թվում հայ դասական գրող Պերճ Պառչյանի տուն-թանգարանը: Աշտարակում են ծնվել զիտություն, գրականության, հասա-

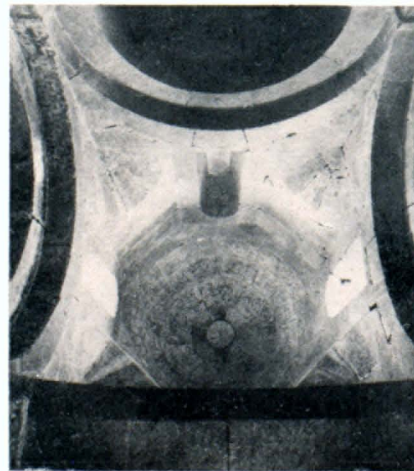
րական-քաղաքական կյանքի աչքի ընկնող գործիչներ՝ Ն. Աշտարակեցի, Ս. Շահազիզը, Պ. Պառչյանը, Գ. Լափանցյանը, Ն. Սիսակյանը, Գ. Էմինը, Վ. Պետրոսյանը և ուրիշներ:

Աշտարակի պատմական հարուստ անցյալի խոտուն վավերագրերն են նրա տարածքում գտնվող զգալի թվով արժեքավոր պատմաճարտարապետական հուշարձանները: Միտանավոր եկեղեցին (V դ.) դրանցից ամենավաղ կառուցվածն է: Այն 19,15×9,40 մ շտփերով եռանավ դահլիճ է, տեղադրված Քասաղ գետի ձորաբերանին: Պահպանված են պատերը, արևելյան թևը, հարավային նավի կիսադանակ ծածկը (եկեղեցին մասնակիորեն վերականգնվել է 1963—64 թվականներին): Շենքն անսովոր դարձնելու նպատակով XVII դ. հյուսիսային և արևմտյան պատերը առնված են բարձր կրկնապատերի մեջ, հարավային պատի ծածկից վերև ընկած մասում ստեղծված են հրակնատներ: Պայտածն խորանի եր-



Կարմրավոր եկեղեցու հարավային պատուհանը

Կարմրավոր եկեղեցու գմբեթի ներքին տեսքը



Խաչաբեր Կարմրավոր եկեղեցու մաս



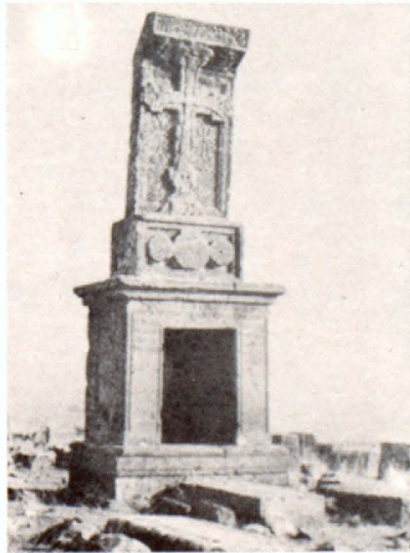


Միածանաձոր խաչքարը եկեղեցու ներսում:

կու կողմում գտնվում են քառակուսի ավանդատներ: Նավերը ծածկված են եղեչ կիսագլանաձև թաղերով՝ առնված առանձին (միջին մասը բարձր) կտորների տակ: Ունեցել է երկու մուտք՝ հարավից և արևմուտքից (վերջինս ներկայումս փակված է): Արևմտյան պատում կան սյունով բաժանված զույգ պատուհաններ: Հյուսիսային պատին կից ուղղանկյուն կտրվածքով զույգ որմնամույթերի մնացորդներից (որոնք շեղված են T-աձև մույթերի լայնական ուղղությունից) երեկում է, որ եկեղեցին վերակառուցվել է՝ նախնական փայտաշեն ծածկը փոխարինելով թաղակապով:

Կարմրավոր (Ս. Աստվածածին) եկեղեցին (VII դ.) գտնվում է քաղաքի հյուսիսարևելյան բարձրադիր մասում: Խաչաձև զմբեթավոր փոքրաչափ կառույց է, որի արևելյան թևը ավարտվում է պատածև խորանով, իսկ մյուսները՝ ուղղանկյուն են: Իր տիպի լավագույն ներկայացուցիչն է, ունի հաճելի համաչափություններ, ծավալատարածական և գունա-

Աշտարակ. Խաչքար «Մակ խաչ»



Մարինե եկեղեցին հարավ-արևելից



Միւրանվար եկեղեցու խորանը



Միւրանվար եկեղեցու արևմտյան ներքին տեսքը

յին ուշագրավ ներդաշնակումներ, որով թողնում է կատարյալ գեղաբանդակի տպավորություն: Պահպանված է անաղարտ վիճակում (նախնական կղմինդրի ծածկով): Գմբեթի թմբուկը ութանիստ է, անցումը ուղղանկյուն հիմքից կիսագնդաձև թաղին իրականացված է երկշաբթ տրոմպների միջոցով: Ներքուստ հետագայում ծածկվել է սվաղով, որի մնացորդների վրա կան որմնանկարների հետքեր: Ճակատների հարդարանքում աչքի են ընկնում թեների ծավալների հյուսածո զարդանախշերով ծածկված թեքադիր կտրվածքով քիվերը: Ունի պատերը գոտկող անթվակիր շինարարական արձանագրություն: Կառուցված է դարչնակարմրավուն տուֆի սրբատաշ խոշոր քարերով: Մրջափակված է անկանոն եզրագիծ ունեցող պարսպով, տարածքում կան XI—XIV դդ. խաչքարեր:

Մարինե եկեղեցին (1281 թ.) գտնվում է քաղաքի կենտրոնական մասում, Կարմրավորից հյուսիս-արևմուտք: Հատակագծում ներքուստ խաչաձև, արտաքուստ ուղղանկյուն՝ 11,45×8,88 մ չափերով գմբեթավոր կառույց է: Խորանին երկու կողմից կից են կրկնահարկ ավանդատներ, արևմտյան խաչաթևից բացվում են քառակուսի հատակագծով զույգ սենյակներ: Եկեղեցու մուտքերը երկուսն են՝ արևմտյան և հարավային կողմերից: Ունի դարաշրջանին հատուկ՝ շեշտված վերծիգ համաչափություններ և ճակատների միանման պարզ մշակում: Առաջատային փոխանցումով գմբեթի թմբուկը ներքուստ շրջանաձև է, արտաքուստ՝ տասանիստ: Հարավային խաչաթևի կտուրի զանգաշտարակը 1838 թ. գործ է: Արևմուտքից կից են XX դ. սկզբի անավարտ շինության պատեր: Շուրջը պահպանվել են խոշոր, անմշակ բազալտե քարերով պարսպի մնացորդներ: 1977 թ. բարեկարգվել է բակը:

Սպիտակավոր եկեղեցին (XIII դ.) գտնվում է Միրանվարի մոտ, Փասաղի ձորի վրա կախված ժայռերից մեկի պորնկին: Քառակուսուն մոտ հատակագծով (4,61×4,85 մ) միանավ թաղակապ դահլիճ է, որից պահպանվել են միայն պատերը: Ունի երկու մուտք՝ արևմտյան և հարավային կողմերից: Լուսավորվել է խորանի միակ պատուհանից:

Քաղաքի արևելյան մասում, Փասաղի ձորում գտնվում է Խոսթիչը անուֆակերտ կամուրջը (1664 թ.), որով անցնում է Երևան—Աշտարակ հիս ճանապարհը: Պարմանավորված գետի երկու ափերի մակարդակների զգալի տարբերությամբ՝ կամրջի թռիչքները իրենց ձևերով և չափերով տարբեր են. ձախակողմյանը և միջինը սլաքաձև են՝ համապատասխանաբար 14,5 և 9 մ բացվածքներով, իսկ աջակողմյանը կիսաշրջանագծային է՝ 7,5 մ բացվածքով: Երթևեկելի մասն իրա-



Աշտարակի կամրջի մեծ բոխչբ

Շախկյան Գառնիկ Սմբատի

ԱՇՏԱՐԱԿ

© ՀՍՍՀ պատմության և կուլտուրայի հուշարձանների պահպանության ընկերություն

կանացված է տափակ թաղի վրա, որը հենվում է ճակատային պատերի ներքին ելուստներին: Կամրջի եզրապատերը՝ երթեկեկի մասի թեքումը, նր համապատասխան, աստիճանաձև են: Ճակատային պատերում՝ խելերի ուղղությամբ թողնված են օդափոխության անցքեր: Կամրջը սերտորեն ներդաշնակում է Քասաղի ձորի գեղատեսիլ բնապատկերին: Նրանից ոչ հեռու գտնվում են ավելի հին (հավանաբար XII—XIII դդ.) կամրջի մնացորդներ:

Աշտարակում պահպանվել են ժողովրդական բնակելի տների շատ օրինակներ՝ հարթավայրային զրուուն բնորոշ ուշագրավ հորինվածքներով, շքամուտքերի, դալանների, պատշգամբների բարձրարվեստ մշակումներով: Հայ քանդակագործական արվեստի լավագույն նմուշներից են քաղաքի հյուսիսարևելյան եզրին գտնվող միջնադարյան գերեզմանոցի ներբարանդակ խաչքարերը:

Մասն. խմբագիր՝ Վ. Մ. Հարությունյան.
Խմբագիր՝ Ս. Վ. Ստեփանյան
Նկարիչ՝ Ս. Ս. Մկրտչյան
Տեխն. խմբագիր՝ Ա. Գ. Ասրյան
Վերստուգող սրբագրիչ՝ Գ. Հ. Ղազարյան

Հանձնված է շարվածքի 21.07.1986 թ.:
Ստորագրված է տպագրության
14.07.1987 թ.: Ֆորմատ՝ 84×108¹/₃₂:
Թուղթ՝ «Կավճապատ», տպագր. 0,42
պսյմ. մամ., հրատ.՝ 0,4 մամ.: Պատվեր
776: Տպաքանակ 10000: Գինը 15 կոպ.:
ՀՍՍՀ հրատարակչությունների, պոլիգրաֆիայի և գրքի առևտրի գործերի պետական կոմիտեի Ս 2 տպարանի մասնաճյուղ, Երևան, Մարշալ Բաղրամյանի պող. Ս 26: